

Fiera Comox  
Fonds Agriculture mondiale

2022

# Rapport sur l'investissement durable



## Table des matières

- 3** ▶ À propos de ce rapport
- 4** ▶ L'importance de la durabilité
- 5** ▶ Mot du chef de la direction et de l'associé, agriculture
- 6** ▶ Mot de la cheffe investissement durable
- 7** ▶ À propos de Fiera Comox
- 10** ▶ Notre approche en matière d'investissement durable
- 16** ▶ Investir dans l'environnement
- 24** ▶ Investir dans le capital humain
- 26** ▶ Investir dans la communauté



## À propos de ce rapport

Dans le cadre du tout premier rapport sur l'investissement durable de notre Fonds Agriculture mondiale, nous vous offrons un survol de la stratégie d'investissement durable en agriculture et de nos initiatives.

Ce rapport porte sur les progrès réalisés et les activités de placement pour la période se terminant le 30 juin 2022. Toutes les données financières sont exprimées en dollars américains, sauf indication contraire.

Nous avons rédigé ce rapport en tenant compte des cadres de communication de l'information pertinents, y compris les normes du Global Reporting Initiative (GRI), du Sustainable Accounting Standards Board (SASB), ainsi que les Objectifs de développement durable des Nations Unies (ODD).

---

Pour en savoir davantage à propos de Fiera Comox, veuillez visiter notre site web au [fieracomox.com](http://fieracomox.com)

Les commentaires de toutes les parties prenantes sont les bienvenus. Vous pouvez faire parvenir vos commentaires et questions sur ce rapport au [info@fieracomox.com](mailto:info@fieracomox.com)



# L'importance de la durabilité

Nous sommes convaincus que le principal moteur de création de valeur pour nos investisseurs consiste à mettre l'accent sur la durabilité au sein de nos entreprises.

---

FONDAMENTALEMENT, PRENDRE LES MEILLEURES DÉCISIONS D'INVESTISSEMENT TOUT EN CONSIDÉRANT CE QU'IL Y A DE MIEUX POUR LA PLANÈTE, SES HABITANTS ET NOTRE TERRE, EST ET A TOUJOURS ÉTÉ AU CŒUR DE NOTRE STRATÉGIE. CE PRINCIPE GUIDE LES DÉCISIONS ET LES ACTIONS DE CHACUN DE NOS EMPLOYÉS ET PARTENAIRES AGRICULTEURS.



# Mot du chef de la direction et de l'associé, agriculture

Nous sommes fiers de vous présenter le premier rapport sur l'investissement durable du Fonds Agriculture mondiale. Aspirant à devenir les leaders de l'investissement durable en agriculture, nous poursuivons notre route et sommes sur la bonne voie.

Notre planète compte de plus en plus d'habitants et les besoins en nourriture sont croissants. Les agriculteurs sont donc contraints de produire davantage par acre de terres. Malheureusement, la solution n'est pas une augmentation de la production, du moins pas selon le principe de durabilité. En effet, les agriculteurs doivent accroître leur production tout en veillant à protéger et à préserver les ressources naturelles, réduire les déchets et offrir de bonnes conditions de travail à leurs employés.

Chez Fiera Comox, voici exactement ce que nous voulons réaliser avec nos partenaires agriculteurs. Notre stratégie d'investissement a été établie selon notre conviction que les pratiques durables sont les principaux vecteurs de la performance et de la création de valeur à long terme pour les investisseurs, nos partenaires agriculteurs, les employés, les communautés locales et la planète. Nous investissons dans les entreprises dont l'équipe de direction partage notre conviction. Grâce à nos capitaux, notre expérience institutionnelle et aux avantages liés à la taille de notre organisation, nous aidons nos partenaires agriculteurs à mettre en œuvre de nouvelles technologies et approches, telles que l'irrigation ciblée et la réutilisation des déchets, ainsi que des pratiques éprouvées, dont la rotation des cultures et le système sans labours.

La création de systèmes alimentaires durables en collaboration avec les agriculteurs représente un autre élément qui peut aider à diminuer les effets des changements climatiques sur leurs activités. À l'heure actuelle, aucun agriculteur n'est à l'abri de l'évolution du climat. Que ce soit sous la forme d'une vague de chaleur ou d'une sécheresse, les changements climatiques menacent le rendement des cultures et, au bout du compte, l'agriculture. **Nous ne resterons pas sur les lignes de côté. Nous soutenons nos partenaires agriculteurs et investissons afin de les aider à s'adapter et à renforcer leurs activités.** Nous tâchons

notamment de soutenir la transition à l'énergie renouvelable et les pratiques d'économie et de conservation de l'eau, l'amélioration de la qualité des sols et le développement des compétences et de l'expertise de nos agriculteurs.

Nous sommes optimistes quant à notre avenir. L'équipe responsable des investissements en agriculture possède des années d'expérience dans ce secteur et, au début 2022, Stéphanie Lachance s'est jointe à nous à titre de cheffe investissement durable. Figure de proue dans le domaine des enjeux environnementaux, sociaux et de gouvernance (ESG) dans le secteur institutionnel, nous sommes très heureux de pouvoir compter sur elle pour améliorer et renforcer davantage notre structure et notre approche.

Nous voulons remercier tous nos employés, partenaires agriculteurs et investisseurs pour leur engagement continu envers les systèmes d'alimentation et de fibre durables. Nous sommes convaincus que nos efforts communs se traduiront par une création de valeur significative pour nos parties prenantes, et protégeront notre planète pour les générations futures.



**Antoine Bisson-McLernon**  
Associé et chef de la direction

**Matthew Corbett**  
Associé, Agriculture

# Mot de la cheffe investissement durable

Je suis fière d'avoir rejoint l'équipe de professionnels chevronnés de Fiera Comox à cette période charnière où le monde affronte des défis si importants.

En 2022, le monde demeure confronté aux effets de la COVID-19 et aux difficultés sur le marché du travail et les chaînes d'approvisionnement. La guerre et la crise humanitaire en Ukraine ont alimenté l'instabilité politique et économique, et illustrent le climat d'incertitude qui règne dans le monde. Dans ce contexte, les changements climatiques figurent toujours parmi les plus importants défis de notre ère.

La société et la planète font face à des enjeux significatifs. Le secteur agricole n'est qu'un élément de cette équation, mais les derniers événements ont fait ressortir certains des risques ESG mais aussi des occasions dans ce secteur.

Depuis mon entrée en fonction en février 2022, j'ai rencontré nos partenaires agriculteurs avec l'objectif de mieux comprendre les défis et les opportunités liés à leurs activités. Dans le cadre de nos discussions, j'ai constaté qu'ils partageaient notre engagement envers les pratiques et les solutions agricoles durables qui contribueront non seulement à leur rendement financier, mais aussi à la viabilité à long terme de l'entreprise. Il est aussi évident que toutes nos relations avec ces parties prenantes sont basées sur un dialogue ouvert, la confiance et le respect mutuel. Je me réjouis à l'idée de poursuivre notre engagement avec nos partenaires agriculteurs et les différentes parties prenantes, le tout afin de promouvoir des changements positifs.

L'agriculture durable est en constante évolution, d'où son influence continue sur notre cadre d'investissement. En 2022, nous avons peaufiné nos processus internes afin d'identifier, surveiller et gérer plus efficacement les risques et les opportunités ESG de nos placements. Nous avons récemment mis à jour notre politique et nos outils d'investissement durable, et nos équipes de placement recevront au cours des prochains mois des formations sur les principales tendances et pratiques de durabilité. Nous avons aussi l'intention d'améliorer les processus de suivi des données ESG pour l'ensemble du portefeuille.

La demande et les besoins en solutions d'investissement durable augmentent sans cesse et Fiera Comox en a fait sa priorité. Ensemble, nous pouvons créer des solutions de qualité aux problèmes de durabilité auxquels nous faisons face et partager les meilleures pratiques en la matière. Je suis convaincue que nous pouvons en dégager de la valeur actuellement et dans l'avenir.



**Stéphanie Lachance**  
Cheffe investissement durable

# À propos de Fiera Comox

Fiera Comox Partners est une coentreprise détenue par Corporation Fiera Capital (TSX : FSZ), une société de gestion de placements de premier plan cotée en Bourse, et Comox Equity Partners.

Basée à Montréal, au Canada, Fiera Comox est un gestionnaire de placement mondial spécialisé dans les stratégies privées en agriculture, en placements privés et en crédit privé, dont l'actif sous gestion total s'établit à plus de 1,8 milliard \$US.<sup>1</sup>

Notre stratégie en agriculture cible principalement des actifs situés aux États-Unis, en Australie, en Nouvelle-Zélande, au Canada et en Europe de l'Ouest. Nous visons à constituer un portefeuille diversifié à l'échelle mondiale d'actifs agricoles de grande qualité, surtout des terres agricoles, au moyen de partenariats avec des agriculteurs. Notre équipe d'investissement est composée de spécialistes chevronnés, possédant un savoir-faire diversifié et complémentaire, et ayant acquis plus de cinq millions d'acres de terres agricoles et forestières au fil des ans.

**En collaboration avec nos partenaires agriculteurs, nous tâchons de produire des aliments et des fibres sur l'ensemble de notre plateforme mondiale selon les principes de durabilité**

---

## Secteurs cibles

- ▶ Cultures permanentes
- ▶ Cultures annuelles en rang
- ▶ Protéines animales
- ▶ Secteurs ruraux connexes

## Modèle propriétaire-opérateur

À notre avis, un partenariat avec les agriculteurs, par lequel ils détiennent et exploitent nos actifs, constitue une excellente approche à long terme pour créer de la valeur, valoriser des pratiques agricoles durables et veiller à la bonne gestion des terres. Nous sélectionnons nos partenaires agriculteurs en fonction de leurs valeurs fondamentales et de leur engagement envers les normes éthiques les plus élevées. Nous travaillons main dans la main avec eux pour mettre en œuvre des initiatives d'amélioration et de développement des terres qui comportent peu de risque. Parmi ces initiatives, notons les investissements dans des technologies et des infrastructures agricoles qui augmentent le rendement des cultures, diminuent les risques externes, tels que les événements météorologiques, maximisent les efficacités opérationnelles et accroissent la résilience des activités en période de difficultés sur les marchés.

Les technologies et les infrastructures ont toujours joué un rôle clé en agriculture, et leur importance ne cessera d'augmenter. Peu importe leurs objectifs, les technologies et les infrastructures visent généralement à minimiser les risques externes, tels que les événements météorologiques, à améliorer les rendements et la qualité des cultures, à maximiser les efficacités opérationnelles, à créer de la valeur et à réduire les coûts.

### Voici quelques exemples :

- ▶ Infrastructure d'irrigation moderne qui accroît l'efficacité et facilite la distribution de l'eau, diminuant ainsi les coûts d'exploitation et la quantité de déchets,
- ▶ systèmes d'arrosage ciblé qui réduisent l'empreinte environnementale et la quantité d'intrants requis,
- ▶ systèmes qui optimisent les activités en prenant en charge chaque étape de la chaîne de valeur, dont la transformation et la commercialisation.

Grâce à notre modèle propriétaire-opérateur, nos partenaires agriculteurs bénéficient de nos succès, de la plus-value des actifs et des rendements financiers générés par leur labeur. Avec ce modèle, nos partenaires agriculteurs, notre équipe et nos investisseurs partagent les mêmes intérêts. Nous sommes donc tenus de sélectionner les meilleurs partenaires agriculteurs et d'y investir sur une base continue.

2016

année de création

1,8 milliard \$US

actifs sous gestion<sup>2</sup>

877 millions \$US

actifs sous gestion dans le portefeuille d'agriculture<sup>2</sup>

8

partenariats agricoles

14

produits agricoles

~200 000

acres de terres gérés

10

régions climatiques





**Australie – Cultures en rang**

Exploitation agricole diversifiée de cultures annuelles en rang  
Céréales/graines oléagineuses/légumineuses  
Australie (Victoria)  
100 000 acres



**Australie – Coton**

Exploitation agricole de coton de calibre institutionnel  
Coton/céréales  
Australie (Queensland)  
93 000 acres;  
50 000 balles p.a.



**Espagne – Fruits**

Exploitation agricole de fruits verticalement intégrée  
Pommes/cerises/poires  
Espagne (Aragon)  
500 acres



**Vermont – Sirop d'érable**

Plus important producteur de sirop d'érable biologique au monde  
Sirop d'érable  
É.-U. (Vermont)  
18 000 acres; 0,5M entailles



**Californie – Amandes**

Exploitation agricole de noix verticalement intégrée  
Amandes  
É.-U. (Californie)  
4 000 acres



**Californie – Cerises**

Exploitation agricole de fruits verticalement intégrée  
Cerises/prunes/kiwis  
É.-U. (Californie)  
1 700 acres;  
40M lbs de fruits emballés



**Nouvelle-Zélande – Produits laitiers**

Partenariat avec des fermes laitières reconnues  
Produits laitiers  
Nouvelle-Zélande (Île du Sud)  
11 000 acres; 15 000 bêtes;  
50M de litres de lait



**Washington – Pommes**

Exploitation agricole de fruits verticalement intégrée  
Pommes/cerises  
É.-U. (Washington)  
3 000 acres; 140M lbs de pommes et 2M lbs de cerises



**35 ACQUISITIONS**

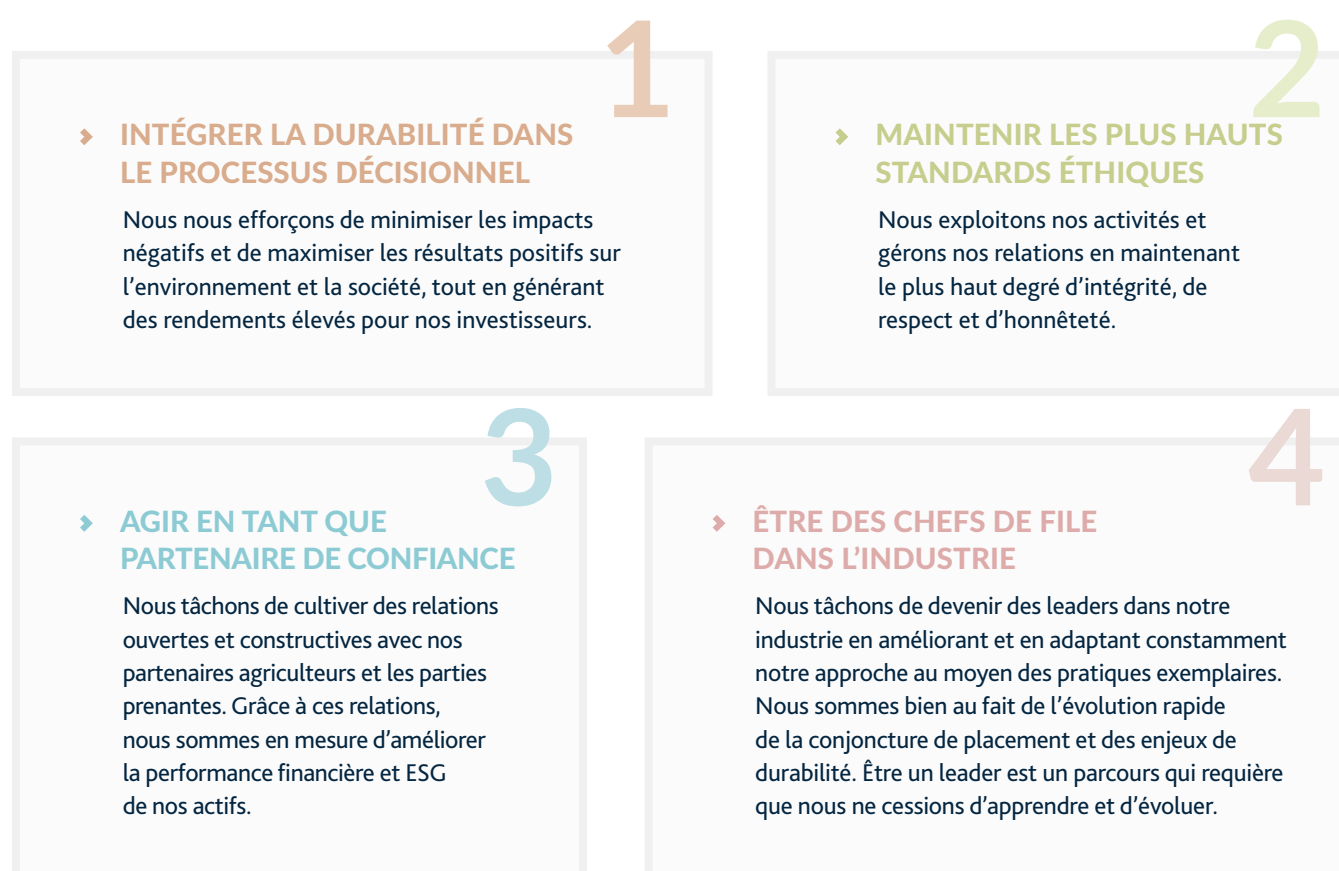
8 Partenariats agricoles

27 Acquisitions complémentaires

# Notre approche en matière d'investissement durable

Notre approche en matière d'investissement durable est guidée par notre politique en investissement durable, qui s'applique à l'ensemble de nos stratégies et fonds.

Voici les quatre principes de base de notre politique :





## Agriculture durable

Chez Fiera Comox, nous investissons uniquement dans des exploitations agricoles qui pratiquent l'agriculture durable ou qui, avec notre aide, peuvent l'adopter.

L'agriculture durable fait la promotion de méthodes et de pratiques viables sur le plan économique, saines pour l'environnement et sécuritaire pour la santé. Il existe plusieurs types d'agriculture durable, telles que celles axées sur l'augmentation de la biodiversité et l'utilisation d'engrais de meilleure qualité. En plus de produits sains et de grande qualité, les agriculteurs qui ont recours aux techniques d'agriculture durable peuvent maintenir des marges bénéficiaires élevées et soutenir l'économie locale.

Suite à une revue des normes et des tendances de l'industrie, nous avons ciblé cinq axes clés qui, à notre avis, sont nécessaires à l'agriculture durable pour nos investissements. D'autres éléments peuvent se révéler très importants selon le type d'investissement, la région et les produits agricoles. En tant que partenaire financier, nous tâchons d'influencer nos partenaires agriculteurs et de collaborer directement avec eux afin de les aider à gérer les risques et à promouvoir les pratiques d'agriculture durable.

**NOS PARTENAIRES AGRICULTEURS SONT DES SPÉCIALISTES DANS LEUR DOMAINE. NOUS VOULONS LEUR OFFRIR UN CADRE, UNE TRIBUNE, DES AVANTAGES ET DES CAPITAUX AFIN QU'ILS PUISSENT METTRE EN ŒUVRE DES SOLUTIONS DURABLES**



## Notre objectif

Intégrer les pratiques de l'agriculture durable à toutes les étapes du cycle de placement.



UTILISATION  
DES TERRES  
ET DE L'EAU

- > Préserver les terres et les écosystèmes aquatiques par le biais de l'utilisation responsable des ressources naturelles.



GESTION  
DES DÉCHETS

- > Réduire l'utilisation des ressources naturelles grâce à des solutions novatrices visant à minimiser les déchets d'exploitation et diminuer les pertes alimentaires.



CLIMAT ET  
UTILISATION  
DE L'ÉNERGIE

- > Réduire l'utilisation de l'énergie et les émissions de gaz à effet de serre (GES) en appliquant des stratégies intelligentes destinées à diminuer notre contribution aux changements climatiques et accroître notre résilience à ses effets.



INVESTIR  
DANS  
LE CAPITAL  
HUMAIN

- > Habilitier les agriculteurs à incorporer les meilleurs processus de gestion du talent, de santé et de sécurité, de manière à attirer, perfectionner et conserver les employés compétents, de même qu'à favoriser la diversité de l'entreprise.



COMMUNAUTÉ

- > Favoriser la durabilité des communautés rurales au moyen d'un engagement auprès des parties prenantes et d'investissements dans l'économie locale.



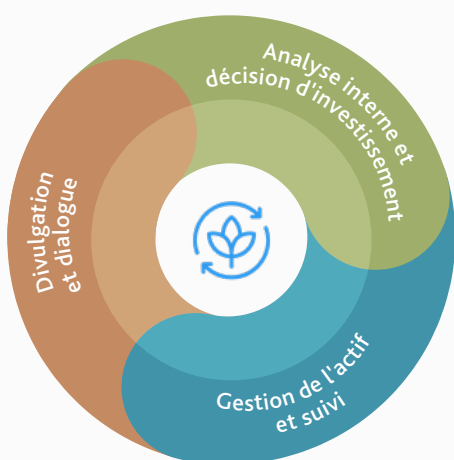
## Pleins feux sur l'agriculture durable

### Étude de cas : Certifications de durabilité

Les certifications de durabilité spécifiques aux cultures, telles que la certification biologique et les Global Partnership for Good Agricultural Practices (GlobalG.A.P), offrent une validation indépendante de la gouvernance et des pratiques sociales et environnementales d'une exploitation agricole. Elles aident les agriculteurs à renforcer leurs activités au moyen des pratiques exemplaires et, dans certains cas, à obtenir un meilleur prix pour leurs produits.

En collaboration avec nos partenaires agriculteurs, nous évaluons les certifications externes au cas par cas et recherchons celles qui seront en mesure de créer de la valeur. Notre partenariat agricole d'arbres fruitiers en Espagne en est un exemple. Ce leader des pratiques agricoles durables détient la certification GlobalG.A.P. depuis plus de 20 ans, en plus de nombreuses autres, dont Field to Fork (F2F), Leaf Marque, ISO 9001 et 14001 (systèmes de gestion accrédités).

**TROIS DE NOS COMMODITÉS (CERISES, PRUNES  
ET SIROP D'ÉRABLE) SONT DES PRODUCTIONS  
BIOLOGIQUES ET PLUS DE 18,000 ACRES ONT  
LA CERTIFICATION USDA ORGANIC**



## Notre cadre d'investissement durable

Nous identifions, surveillons et gérons les risques et les opportunités ESG sur l'ensemble du cycle des placements, tel qu'illustré ci-dessous. Ainsi, nous faisons la promotion des meilleures pratiques, créons de la valeur pour nos partenaires agriculteurs et appuyons la gestion serrée des risques et des opportunités.

### Présélection

Avant d'envisager un placement, nous effectuons un examen préliminaire afin d'identifier les risques financiers et ESG potentiels. Outre les secteurs controversés qui sont systématiquement exclus de toutes les stratégies de Fiera Comox (armes controversées, divertissement pour adultes, tabac et cannabis, par exemple), la stratégie en agriculture évite d'investir dans les régions où la réglementation en matière de conditions de travail est faible et où les lois en matière de propriété et de transfert des terres sont ambiguës. Ainsi, nous investissons principalement sur les marchés développés où la réglementation en matière de conditions de travail est solide et où les titres fonciers sont explicites et les droits de propriété des terres sont exécutoires et opposables à des tiers.

### Vérification diligente

L'analyse ESG fait partie intégrante de nos processus de vérification diligente et d'investissement. En collaboration avec notre cheffe de l'investissement durable, notre équipe de placement réalise une analyse ESG pendant la vérification diligente afin de déterminer les risques et les opportunités ESG. Au besoin, nous faisons appel à des spécialistes externes qui approfondiront les recherches sur certains enjeux. Règle générale, nous priorisons les principaux enjeux ESG pour une entreprise ou un secteur donné. Les normes du SASB servent de point de départ dans nos recherches.

### Décision de placement

Une analyse des observations ESG pertinentes à chaque placement est incluse dans la note destinée au comité des placements. Lorsque des risques ESG potentiels et des points d'amélioration sont identifiés lors de la vérification diligente, ils seront ajoutés au plan de gestion de l'actif. Il est possible que nous ne saissions pas une occasion de placement qui présente des risques ESG excessifs qui ne peuvent être gérés ou réduits.

### Gestion de l'actif

Les facteurs ESG font partie de nos plans d'intégration (durée 100 jours) et nous communiquons nos attentes à nos partenaires agriculteurs. Nous discutons régulièrement avec la direction des entreprises et nos partenaires avec l'objectif d'améliorer les pratiques ESG pertinentes, de faire un suivi des risques, des occasions, de la gestion et de la performance des secteurs ciblés et des progrès réalisés dans les plans d'action ESG. Dans certains cas, nos actifs font l'objet d'un audit réalisé par des tiers. À terme, nous avons l'intention de standardiser le plan d'action ESG des partenaires agriculteurs et les mises à jour au conseil afin de veiller à leur uniformisation et à l'utilisation des meilleures pratiques sur l'ensemble de notre plateforme.



## Gouvernance des investissements durables

Notre chef de la direction, le comité de gestion des placements et la cheffe investissement durable supervisent notre cadre d'investissement durable et passent en revue la politique d'investissement durable chaque année. Notre cheffe de l'investissement durable dirige également la mise en œuvre de la politique dans toute l'organisation, fait la promotion des meilleures pratiques de l'industrie et participe au comité ESG de la division Marchés privés de Fiera Capital. Les équipes de placement et les responsables des stratégies sont chargés d'intégrer la durabilité à chaque étape du processus d'investissement.

## Contribuer aux Objectifs de développement durable des Nations Unies

Nous reconnaissons le rôle fondamental que nous pouvons jouer en supportant les Objectifs de développement durable (ODD) des Nations Unies et en y contribuant. Grâce à notre approche en matière d'investissement durable, nous sommes convaincus que nous pouvons apporter une grande contribution à l'atteinte de ces objectifs. Nous nous efforçons de mieux comprendre les cibles et de faire part de notre impact dans les rapports futurs.





# Investir dans l'environnement

## Utilisation des terres et de l'eau

À titre de propriétaire et d'intendant à long terme de nos actifs, nous collaborons avec nos partenaires agriculteurs pour protéger et gérer efficacement les terres et les écosystèmes locaux. De plus, nous visons à accroître la productivité agricole des terres et à utiliser les ressources naturelles de manière responsable, afin que les générations futures puissent en bénéficier.

Chaque exploitation agricole est unique. Nous travaillons de concert avec nos partenaires agriculteurs pour qu'ils utilisent le plus efficacement possible leurs terres agricoles en développant des plans de gestion des éléments nutritifs et de l'eau appropriés à leur région et à leurs activités. Grâce à l'expérience acquise sur l'ensemble de nos partenariats agricoles, nous partageons de nouvelles méthodes avec nos partenaires agriculteurs avec l'objectif de les aider à maximiser la production, conserver les ressources et promouvoir des pratiques, telles que la culture de couverture, les cultures sans labours, la rotation des terres et l'irrigation localisée, qui distribue l'eau directement aux racines et maximise son utilisation.

Plusieurs de nos partenaires agriculteurs collaborent aussi avec des universités et des organismes d'État ou locaux pour étudier l'impact de certaines pratiques agricoles ou les enjeux liés à la conservation des ressources. L'un de nos partenaires, par exemple, fait des recherches sur la résilience de certaines variétés d'arbres fruitiers pendant les périodes plus froides.

Nous tâchons habituellement d'éviter de convertir des terres à des fins agricoles. Lorsque nous envisageons la conversion de terres, nous réalisons premièrement une analyse approfondie afin de déterminer tous les risques environnementaux.

### Notre objectif

**Préserver les terres et les écosystèmes aquatiques par le biais de l'utilisation responsable des ressources naturelles.**

### Pourquoi ce thème revêt-il une si grande importance?

Il existe une corrélation directe entre la santé des écosystèmes, la viabilité et la production des terres agricoles.

La gestion efficace des sols et de l'eau peut améliorer la productivité et la viabilité à long terme des exploitations agricoles, alors que la conservation de l'eau peut accroître la résilience et réduire la dépendance envers les sources d'eau externes, et ce tout en veillant à maintenir la qualité de l'eau et la production. **Au final, cela peut contribuer à la productivité et la rentabilité des exploitations agricoles, ainsi qu'à alimenter la plus-value des terres, autant du point de vue économique qu'écologique.** De plus, les pratiques agricoles durables visent à conserver l'eau, réduire les émissions de GES et minimiser la dégradation des sols et la perte de biodiversité.

### Aspects importants :

- AMÉLIORATION DE LA BIODIVERSITÉ ET DES ÉCOSYSTÈMES
- GESTION DES SOLS
- CONSERVATION ET QUALITÉ DE L'EAU

### Plans de gestion des éléments nutritifs et de l'eau

Le plan de gestion des éléments nutritifs est un document exhaustif portant sur la gestion des cultures, les éléments nutritifs disponibles et les additifs dans les sols. Ces plans veillent à ce que les intrants, tels que les engrais, soient appliqués de manière efficace et gérés optimalement afin d'obtenir le niveau de production souhaité et éviter la perte de minéraux et de vitamines par l'air et l'eau.

Le plan de gestion de l'eau contient la méthode d'utilisation de l'eau et souligne la qualité d'une exploitation agricole. La mise en œuvre de ces plans peut se traduire par une utilisation optimale de l'eau et, par conséquent, une diminution des coûts.

## Pleins feux sur l'investissement durable

### Étude de cas : Conservation de l'eau

2

FAIM  
«ZÉRO»

#### CIBLE 2.4

##### Faim « zéro »

D'ici à 2030, assurer la viabilité des systèmes de production alimentaire et mettre en œuvre des pratiques agricoles résilientes qui permettent d'accroître la productivité et la production, contribuent à la préservation des écosystèmes, renforcent la capacité d'adaptation aux changements climatiques, aux phénomènes météorologiques extrêmes, à la sécheresse, aux inondations et à d'autres catastrophes et améliorent progressivement la qualité des terres et des sols.

6

EAU PROPRE ET  
ASSAINISSEMENT

#### CIBLE 6.4

##### Eau propre et assainissement

D'ici à 2030, faire en sorte que les ressources en eau soient utilisées beaucoup plus efficacement dans tous les secteurs et garantir la viabilité des prélèvements et de l'approvisionnement en eau douce afin de remédier à la pénurie d'eau.

Notre partenariat agricole de production d'amandes est l'un des plus importants vergers d'amandiers contigus au monde. Située dans la vallée centrale en Californie, il s'étend sur plus de 4 000 acres.

Notre partenaire agriculteur a récemment complété le redéveloppement des vergers et a procédé à d'importants travaux d'amélioration à l'infrastructure d'irrigation. Parmi les mesures de redéveloppement, notons un tout nouveau système de porte-greffes qui offre un potentiel de rendement supérieur. Il a aussi installé un système d'irrigation ciblé visant à optimiser la distribution de l'eau, réduire son utilisation et améliorer sa qualité. En combinant les nouveaux porte-greffes et la mise à niveau de l'infrastructure d'irrigation, l'entreprise sera en mesure de réduire d'environ 35 % la quantité d'eau requise par amande.

3 Les pratiques agricoles modernes comprennent la sélection et l'utilisation de porte-greffes spécialisés (la partie de la plante qui inclut les racines) qui sont optimales pour les conditions de sol et le type de produits. Ils seront greffés sur les racines à des fins de production commerciale. Les porte-greffes peuvent nous aider à déterminer certains facteurs, tels que la taille de l'arbre et sa précocité (le moment où l'arbre peut produire des fruits).





# Investir dans l'environnement

## Gestion des déchets

La gestion des déchets agricoles n'est pas une mince affaire. Il existe plusieurs façons de gérer ces déchets et le meilleur moyen dépend du type de déchets, son emplacement et la réglementation locale.

Nous utilisons l'approche des 4R pour les déchets : réduire, réutiliser, recycler et repenser. Le quatrième terme, repenser, résume notre approche circulaire à l'égard des ressources. Dans la mesure du possible, nous encourageons nos partenaires agriculteurs à chercher des solutions pour transformer les déchets en intrants dans d'autres processus, ou à repenser tous les processus afin d'éliminer ou de réduire les déchets de manière significative. De plus, nous demandons à nos équipes et à nos partenaires agriculteurs de repenser ou de trouver des moyens pour diminuer l'utilisation de produits chimiques dans la production de fruits ou autres cultures.

Avec notre soutien, nos partenaires agriculteurs développent des plans de gestion des déchets qui couvrent la production jusqu'à leur élimination. Selon l'exploitation agricole, ces plans peuvent prévoir des processus de manutention et de traitement des déchets dangereux et des eaux usées, d'utilisation et du stockage des produits agrochimiques, des gaz, des fluides et du carburant. Nos partenaires effectuent aussi un suivi concernant l'élimination et la récupération des déchets, surtout les déchets dangereux, et s'efforcent de remplacer les matériaux non renouvelables par des matériaux réutilisables ou recyclés.

### Notre objectif

Réduire l'utilisation des ressources naturelles au moyen de solutions novatrices pouvant minimiser les déchets opérationnels et diminuer les pertes alimentaires.

### Pourquoi ce thème revêt-il une si grande importance?

Toutes les activités agricoles, y compris la production, la période qui suit la récolte, la transformation et l'emballage, produisent des déchets, que ce soit par les animaux, le carburant, le plastique, les produits chimiques, l'eau ou les pertes alimentaires. En effet, plusieurs de ces processus nécessaires au fonctionnement et à la sécurité des exploitations agricoles et de leurs produits produisent des déchets.

L'amélioration des processus de gestion des déchets peut minimiser les inefficacités, augmenter la production et contribuer à la rentabilité d'une exploitation agricole. Il est aussi possible de réduire les impacts négatifs sur l'environnement et la santé humaine.

### Aspects importants :

- RÉDUCTION DES DÉCHETS
- DIMINUTION DES PERTES ALIMENTAIRES





## Pleins feux sur l'investissement durable

Étude de cas :  
Recyclage valorisant

12 CONSOMMATION  
ET PRODUCTION  
RESPONSABLES



### CIBLE 12.5

#### Consommation et production durable

D'ici à 2030, réduire considérablement la production de déchets par la prévention, la réduction, le recyclage et la réutilisation.

**Un de nos partenariats agricoles de fruits a conclu une entente de coopération avec une entreprise de transformation de fruits avec l'objectif de réduire les déchets alimentaires.**

Celle-ci réexamine les produits rejetés pour des défauts visibles, tels que des fruits doubles, des fruits marqués ou qui ont des problèmes de couleur pour ensuite les transformer en collations de fruits séchés. Cette entente de coopération a non seulement créé de la valeur pour les deux entreprises, mais elle a permis à notre partenaire agriculteur de disposer efficacement des fruits qui ne répondent pas aux normes de qualité applicables à la vente en épicerie.

Parallèlement, notre partenaire agriculteur a complété un examen approfondi de ses pratiques d'emballage et apporté des améliorations aux processus d'inspection et de manipulation des fruits afin d'augmenter l'efficacité du processus d'emballage des produits frais et de réduire les pertes alimentaires.



## Pleins feux sur l'investissement durable

Étude de cas :  
Arrosage ciblé par caméra

---

15 VIE  
TERRESTRE



### CIBLE 15.1

#### Vie terrestre

Garantir la préservation, la restauration et l'exploitation durable des écosystèmes terrestres et des écosystèmes d'eau douce et des services connexes, en particulier des forêts, des zones humides, des montagnes et des zones arides, conformément aux obligations découlant des accords internationaux.

---

Notre partenariat agricole de cultures en rang diversifiées et de bétail située à Victoria, en Australie, a une superficie de 100 000 acres. Grâce à notre soutien, elle a acquis une technologie d'arrosage ciblé qui utilise une caméra à haute résolution pour balayer un champ et détecter les zones qui ont besoin d'herbicides ou d'autres intrants agricoles. Comparativement aux systèmes d'arrosage à grande surface traditionnels, cette technologie identifie plus précisément les zones à arroser, ce qui permet d'économiser la quantité de produits utilisés d'environ 90 %.

**Ce système réduit la quantité de déchets,  
l'impact environnemental et les coûts.**





# Investir dans l'environnement

## Climat et énergie

Nous considérons les changements climatiques à toutes les étapes des placements. Avant d'investir, nous évaluons les risques, y compris la probabilité d'événements météorologiques exceptionnels, de jours froids, de gel, de même que la demande d'eau par rapport à l'offre.

Puisque les changements climatiques sont complexes, nous avons besoin de solutions sophistiquées et d'une collaboration régulière. Nous maximisons les connaissances de nos partenaires agriculteurs à propos de leurs terres et de leurs activités et les conjuguons à notre expertise et à celle de tiers afin de développer des moyens de réduire les risques et de s'adapter. Parmi ces solutions, notons les initiatives d'efficacité énergétique destinées à diminuer l'utilisation de diésel et d'essence dans les véhicules et les équipements de pompage, l'achat d'équipements à haute efficacité et le passage aux ampoules LED dans les usines de traitement et d'emballage. Nous partageons et faisons la promotion des pratiques agricoles intelligentes, en plus d'encourager nos partenaires agriculteurs à utiliser davantage d'énergie renouvelable.

### Principaux enjeux :

- ▶ ADAPTATION ET RÉSILIENCE AUX CHANGEMENTS CLIMATIQUES
- ▶ GESTION DES ÉMISSIONS DE GES
- ▶ GESTION ÉNERGÉTIQUE

### Notre objectif

Réduire l'utilisation énergétique et les émissions de gaz à effet de serre (GES) en appliquant des stratégies intelligentes destinées à diminuer notre contribution aux changements climatiques et accroître notre résilience à ses effets.

### Pourquoi ce thème revêt-il une si grande importance?

L'agriculture figure parmi les industries les plus vulnérables aux changements climatiques. Les changements de température, la quantité de carbone atmosphérique (CO<sub>2</sub>), les périodes de sécheresse, ainsi que la fréquence et l'intensité des événements météorologiques exceptionnels, représentent une menace sérieuse pour le rendement des cultures. En outre, les hivers sont de plus en plus chauds, ce qui offre la chance aux parasites et aux maladies de se propager aux terres agricoles où ils étaient auparavant absents. Au vu de l'aggravation des conditions météorologiques depuis 10 ou 20 ans, les changements climatiques posent des défis significatifs aux agriculteurs, et ceux-ci n'ont d'autres choix que de s'y adapter.

La gestion de l'énergie est aussi un élément clé dans le processus d'adaptation aux changements climatiques et à la résilience des activités, d'où le potentiel d'amélioration de l'efficacité opérationnelle et de réduction des coûts.

**PLUS EN PLUS DE NOS EXPLOITATIONS AGRICOLES ADOPTENT DES INITIATIVES DE RÉDUCTION DE L'UTILISATION D'ÉNERGIE OU ONT RECOURS À DES SOURCES D'ÉNERGIE RENOUVELABLE. AUJOURD'HUI, CE NOMBRE ATTEINT 50% DE NOS EXPLOITATIONS AGRICOLES**



## Pleins feux sur l'investissement durable

### Étude de cas :

### Solutions novatrices pour l'adaptation aux changements climatiques

Notre partenariat agricole basé dans l'État de Washington produit des pommes et plusieurs variétés de cerises. Cette exploitation de vergers est dotée de technologies modernes de treillage à forte densité.

Nous pouvons constater les changements climatiques dans plusieurs régions du monde, sous la forme d'étés plus chauds et plus longs et de périodes de stress hydrique. Notre partenaire agriculteur suit de près l'évolution du climat dans l'État de Washington depuis plusieurs années et prend des mesures opportunes afin de diminuer les risques à la production et de s'adapter aux changements. Grâce à notre soutien continu, il a installé des toiles à ombrer soit une structure de filets au-dessus de ses vergers s'apparentant à une tente et protégeant ainsi les vergers des conditions climatiques extrêmes.

#### Ces toiles ont permis :

- D'AUGMENTER LE TAUX D'HUMIDITÉ DE 36 %
- DE DIMINUER LA RADIATION SOLAIRE DE 30 %
- DE BAISSER LA TEMPÉRATURE DE L'AIR DE 3 %

Lorsque notre partenaire agriculteur a envisagé l'ajout de nouvelles variétés de pommes, nous l'avons aidé à comparer les heures de refroidissement parmi les variétés. Celles dont les heures sont moins longues requièrent une période de dormance plus courte pendant l'hiver, d'où des besoins moindres en énergie (et une baisse des coûts).

**DES STRUCTURES DE TOILES À OMBRER SONT  
INSTALLÉES SUR 2 650 ACRES RÉPARTIES SUR TROIS  
DE NOS EXPLOITATIONS AGRICOLES**



## Pleins feux sur l'investissement durable

### Étude de cas : Investissement dans l'énergie solaire

Dans le Queensland, en Australie, notre partenariat agricole de coton et de céréales produit coton, blé et autres céréales. La taille de cette exploitation exige une quantité significative d'énergie.

#### **La solution : l'installation de panneaux solaires.**

Des panneaux solaires ont été installés à divers endroits sur la propriété. Nous surveillons les économies d'énergie de ces installations et explorerons le potentiel d'expansion d'installations solaires à d'autres endroits de la propriété.

**EN PLUS DE NOS EXPLOITATIONS DANS  
LE QUEENSLAND, DEUX AUTRES DE NOS  
EXPLOITATIONS AGRICOLES UTILISENT DE  
L'ÉNERGIE SOLAIRE**







# Investir dans le capital humain

**Notre modèle basé sur le partenariat favorise un environnement de travail positif. Nous sommes convaincus que si les employés sont heureux, l'entreprise prospérera.**

L'examen des méthodes de travail, des programmes destinés aux employés, des programmes de santé et sécurité et de la satisfaction des employés est un volet important de la vérification diligente de chaque placement. À notre avis, des processus, des pratiques et des antécédents solides représentent une bonne indication de la qualité de la gestion des risques ESG par l'entreprise.

## Pourquoi ce thème revêt-il une si grande importance?

Les employés sont au cœur de l'entreprise et des opérations. Sans eux, une entreprise ne va nulle part.

L'agriculture requiert une grande expertise et une main-d'œuvre considérable. À l'heure actuelle, le marché de l'emploi ne favorise pas les employeurs. La capacité à attirer et retenir les meilleurs employés, par le biais d'une gestion efficace du talent, représente un avantage concurrentiel significatif. Par ailleurs, l'agriculture comporte son lot de risques en matière de santé et sécurité. Si ces risques ne sont pas adéquatement gérés, les accidents au travail pourraient mener à des blessures et à une hausse des coûts pour l'employeur.

## Éléments importants :

- PRATIQUES DE TRAVAIL
- SANTÉ ET SÉCURITÉ
- PROPRIÉTÉ

## Notre objectif

**Habiller les agriculteurs à incorporer les meilleurs processus de gestion du talent, de santé et de sécurité, de manière à attirer, perfectionner et conserver les employés compétents, de même qu'à favoriser la diversité de l'entreprise.**

## Dans le cadre de l'examen des méthodes de travail, nous portons une attention particulière aux éléments suivants :

- > Salaires et avantages sociaux raisonnables
- > Programmes de santé et sécurité bien définis, y compris des formations et un système de notification des incidents
- > Formation et perfectionnement
- > Pratiques qui favorisent la diversité, l'équité, l'inclusion et la cohésion des équipes

Un partenaire agriculteur potentiel doit démontrer son engagement envers des pratiques de travail, de santé et de sécurité saines avant que nous procédions à un investissement. Une fois à bord, nous collaborons avec les partenaires pour améliorer la formation et accroître la sensibilisation en matière de santé et sécurité auprès de tous les employés et sous-traitants, le tout afin de prévenir les accidents au travail. À tout moment dans le cycle d'un investissement, nous suivons de près la performance au chapitre de la santé et sécurité, notamment lors d'audits effectués de temps à autre par des tiers dans certaines installations, et en abordant le sujet à chaque rencontre du conseil d'administration. Nous travaillons aussi de concert avec nos partenaires pour que la rémunération soit juste et, dans plusieurs cas, supérieure à la moyenne du marché ou aux salaires minimums.

**EN TRAVAILLANT AVEC LES EMPLOYÉS LES PLUS COMPÉTENTS, NOUS POUVONS GÉNÉRER DES RENDEMENTS POSITIFS SUR NOTRE INVESTISSEMENT ET AMÉLIORER LA PERFORMANCE ESG**



## Pleins feux sur l'investissement durable

### Étude de cas :

### Notre réponse à la pandémie de COVID-19

---

Pendant la pandémie de COVID-19, Fiera Comox et ses partenaires agriculteurs ont mis l'accent sur la santé et la sécurité des employés agricoles. Nous avons notamment établi des lignes directrices claires et mis en œuvre des pratiques exemplaires, comme le port obligatoire du masque, la distanciation sociale et la séparation des postes de travail, conformément aux recommandations des autorités sanitaires locales et nationales.

Par conséquent, les taux d'incidence de la COVID-19 parmi nos employés agricoles ont été nettement inférieurs aux moyennes à l'échelle provinciale et nationale. Nous avons ainsi contribué à la sécurité des employés et, indirectement, permis aux partenaires de mettre l'accent sur les opérations et la performance de l'entreprise, tout en assurant ce service essentiel qu'est la production alimentaire.

**En 2021, l'une de nos exploitations agricoles s'est associée à des fournisseurs locaux de soins de santé pour offrir les vaccins aux employés qui souhaitaient le recevoir.**



# Investir dans la communauté

**Nous tâchons d'être une excellente entreprise citoyenne en veillant à ce qu'une communauté offre un environnement de travail et de vie de qualité.**

Parmi les moyens que nous utilisons pour atteindre cet objectif, notons un partenariat avec les propriétaires d'exploitations agricoles locales. Nous pouvons aussi recourir au développement économique local en contribuant à créer et maintenir des emplois de grande qualité. Les emplois saisonniers sont monnaie courante pour plusieurs exploitations agricoles, et celles-ci donnent les moyens de subsistance aux habitants et soutiennent l'économie locale. (Veuillez vous reporter à la page 24 pour en savoir davantage sur les moyens que nous utilisons pour s'assurer que nos exploitations agricoles offrent un environnement de travail sain à leurs employés).

Un grand nombre de nos partenaires agriculteurs contribuent également aux organismes sans but lucratif, aux activités caritatives et aux initiatives de la communauté.

## Notre objectif

**Favoriser la durabilité des communautés rurales au moyen d'un engagement auprès des parties prenantes et d'investissements dans l'économie locale.**

## Éléments importants :

- ENGAGEMENT ET SOUTIEN À LA COMMUNAUTÉ
- RELATIONS AVEC LES PEUPLES AUTOCHTONES
- IMPACT ÉCONOMIQUE LOCAL

## Pourquoi ce thème revêt-il une si grande importance?

La définition de communauté comprend, dans son sens large, les parties prenantes et autres parties intéressées qui peuvent être affectées par les activités de l'entreprise ou avoir une incidence sur celles-ci. Le succès de toute entreprise passe par la consultation, la coopération et l'engagement des parties prenantes, dont les peuples autochtones.

Une entreprise prospère lorsque sa communauté est résiliente et dispose des ressources nécessaires pour se développer. Une communauté soudée attire les familles, les travailleurs et les entreprises qui fournissent les ressources et les services essentiels. Elles alimentent le dynamisme des économies et participe à l'éducation des enfants et leur offre les aptitudes qu'ils ont besoin pour obtenir un emploi de qualité.

Le soutien des communautés locales est aussi nécessaire pour que les entreprises puissent prospérer à long terme, et avoir la capacité d'attirer et de retenir des travailleurs qualifiés.





## Pleins feux sur les enjeux ESG

### Étude de cas :

#### Initiative communautaire 4-H

---

L'organisation parascolaire axée sur l'agriculture 4-H est présente dans plus de 50 pays. Elle vise à sensibiliser les élèves à l'agriculture et à les encourager à considérer ce choix de carrière. Les élèves peuvent participer à plusieurs activités, telles que l'élevage de bétail qui sera vendu à l'encan. Tous les profits obtenus de la vente du bétail par un élève seront utilisés pour son éducation.

**Chaque année, l'un de nos partenaires appuie les élèves de leur communauté en faisant l'acquisition de porcs de marché.**

# Fiera Comox

info@fieracomox.com  
fieracomox.com

## MONTRÉAL

1981 Avenue McGill Collège, bureau 1500  
Montréal (Québec)  
Canada H3A 0H5

514 954-6455

Les données et les renseignements contenus dans le présent rapport sur l'investissement durable (le « rapport ») sont présentés à titre informatif seulement. Le présent rapport a été préparé uniquement à titre d'information. Il ne constitue pas, et ne doit pas être considéré comme, une offre de vente ou la sollicitation d'une offre d'achat d'un intérêt, de titre, de produit de placement ou de placement dans une stratégie d'investissement. Il ne faut pas s'y fier pour prendre une décision de placement, ni ne constitue des conseils en matière de placement, juridique, fiscal ou autre.

Les renseignements contenus dans le présent rapport ne sont à jour qu'à la date indiquée et peuvent être remplacés par des événements de marché subséquents ou pour d'autres raisons, et Fiera Comox n'assume aucune obligation de mettre à jour les renseignements contenus dans le présent rapport, sauf si la loi l'exige. Ce rapport peut contenir des déclarations prospectives au sens de l'article 21E du Securities Exchange Act de 1934, tel que modifié, et de l'article 27A du Securities Act de 1933, tel que modifié. Ces déclarations peuvent être identifiées par l'utilisation de termes prospectifs tels que « peut », « sera », « devrait », « chercher », « s'attendre à », « anticiper », « projeter », « estimer », « avoir l'intention de », « continuer », « cibler », « planifier », « croire », « s'efforcer de », « pourrait », « serait », « approximer », les négatifs de ceux-ci, d'autres variations de celui-ci, ou une terminologie comparable. Tous les énoncés prospectifs contenus dans le présent rapport, y compris les projections ou autres estimations de rendements ou de rendements, sont de nature prospective et sont fondés sur des renseignements et des hypothèses qui pourraient changer considérablement. En faisant ces énoncés prospectifs, Fiera Comox s'est fondée sur les attentes et les hypothèses actuelles à l'égard d'événements futurs, en tenant compte de l'information actuellement connue de l'équipe de direction de Fiera Comox. Ces attentes et hypothèses sont toutefois intrinsèquement assujetties à d'importants risques et incertitudes commerciaux, économiques, concurrentiels, réglementaires et autres, dont Fiera Comox n'est peut-être pas au courant. En raison de divers risques et incertitudes connus et inconnus qui sont indépendants de la volonté de Fiera Comox et de ses sociétés de portefeuille, les événements ou résultats réels ou le rendement réel pourraient par conséquent différer sensiblement et défavorablement des énoncés prospectifs formulés dans le présent rapport. Par conséquent, les investisseurs ne devraient pas se fier indûment à ces énoncés prospectifs en tant que prédiction des résultats réels ou du rendement réel.

Certaines informations contenues dans le présent document concernant les objectifs, les cibles, les intentions ou les attentes en matière de durabilité ou d'environnement, social et de gouvernance (« ESG ») sont également sujettes à changement, et aucune assurance ne peut être donnée que ces objectifs cibles, intentions ou attentes seront atteints. De plus, les statistiques et les mesures relatives à la durabilité et aux questions ESG sont des estimations et peuvent être basées sur des hypothèses ou sur l'élaboration de normes (y compris les normes internes de Fiera Comox). De même, rien ne garantit que la politique d'investissement durable de Fiera Comox et d'autres politiques, procédures, initiatives et pratiques liées aux facteurs ESG décrites dans le présent rapport, y compris les politiques et procédures liées plus spécifiquement à l'investissement durable ou à l'application de critères ou d'examen liés aux facteurs ESG au processus d'investissement de Fiera Comox se poursuivra; ces politiques, procédures, initiatives et pratiques pourraient changer, même de façon importante, ou ne pas être appliquées à un investissement particulier. Fiera Comox est autorisée à déterminer, à sa discrétion, qu'il n'est pas possible ou pratique de mettre en œuvre ou d'achever certaines de ses politiques, procédures, initiatives et pratiques liées à l'ESG, en fonction des coûts, du calendrier ou d'autres considérations. Les déclarations concernant une telle politique d'investissement durable et d'autres politiques, procédures, initiatives ou pratiques liées aux critères ESG liées aux sociétés de portefeuille peuvent ne pas s'appliquer dans tous les cas et peuvent dépendre de facteurs tels que, mais sans s'y limiter, la pertinence ou l'état de mise en œuvre d'une initiative de durabilité ou ESG dans une société de portefeuille; la nature et/ou l'importance de l'investissement, de la propriété ou du contrôle ou de l'influence exercés par Fiera Comox dans une société de portefeuille; et d'autres facteurs déterminés au cas par cas par les équipes de placement, les partenaires, les actionnaires, les membres du conseil d'administration, les équipes de gestion d'actifs, les équipes d'exploitation de portefeuille. Les facteurs ESG ne sont que quelques-uns des nombreux facteurs que Fiera Comox prend en compte pour effectuer un investissement, et il n'y a aucune garantie que Fiera Comox investira dans des sociétés qui créent un impact ESG positif ou que la prise en compte des facteurs ESG améliorera la valeur à long terme et les rendements financiers pour ses investisseurs. Dans la mesure où Fiera Comox s'engage avec les sociétés de portefeuille sur la durabilité et les pratiques liées aux critères ESG et les améliorations potentielles à celles-ci, il n'y a aucune garantie que de tels engagements amélioreront la performance financière, de durabilité ou ESG de l'investissement. En outre, le fait de sélectionner et d'évaluer des facteurs ESG importants est subjectif par nature, et il n'y a aucune garantie que les critères utilisés ou le jugement exercé par Fiera Comox refléteront les croyances ou les valeurs, les politiques internes ou les pratiques préférées des investisseurs, d'autres gestionnaires d'actifs ou seront alignés sur les tendances du marché.

Rien dans le présent document n'est destiné à prédire le rendement d'un investissement. Rien ne garantit que les résultats réels correspondront aux hypothèses ou que les rendements réels correspondront aux rendements attendus. Lorsque des études de cas sont présentées, elles sont à titre indicatif seulement, ont été sélectionnées afin de fournir des exemples illustrant l'application par Fiera Comox de sa politique d'investissement durable et des initiatives ESG connexes et des pratiques à l'égard des sociétés de son portefeuille et ne prétendent pas en être une liste complète. Il ne faut pas présumer que les investissements effectués à l'avenir seront comparables en qualité ou en rendement aux investissements décrits dans le présent document. De plus, les références aux investissements inclus dans les études de cas illustratives ne doivent pas être interprétées comme une recommandation de placement ou d'un titre en particulier. Rien ne garantit que les opérations et/ou les processus de Fiera Comox et/ou des sociétés de son portefeuille, tels que décrits dans les présentes, se poursuivront, et ces opérations et opérations peuvent changer de façon importante.

Certaines informations contenues dans le présent document ont été obtenues de tiers et, dans certains cas, n'ont pas été mises à jour jusqu'à la date des présentes. Bien que ces sources tierces soient considérées comme fiables, Fiera Comox ne fait aucune déclaration et ne donne aucune garantie, expresse ou implicite, quant à l'exactitude, l'équité, le caractère raisonnable ou l'exhaustivité de ces renseignements contenus dans les présentes, et décline expressément toute responsabilité à cet égard.